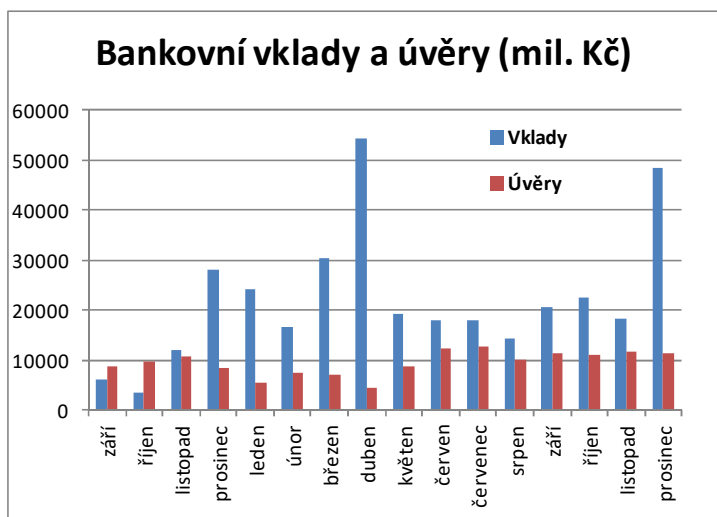


## Ježíšek naděloval na účty

Podle očekávání se domácnosti v prosinci doslova „rozšouply“ a co neutratily na dárky, poslaly na bankovní účty. Sice nepřekonal dubnový úlek, ale do 50 miliard chybělo jen málo. Kromě netermínovaných účtů si tradičních prosincových 7 miliard připsalo i stavebko. Za celý loňský rok tak bankovní vklady narostly o víc než 300 miliard korun, což je dvojnásobek přírůstků v „normálních“ letech. Úvěry vzrostly jen o třetinu uspořené sumy. Loni poprvé i objem vkladů firm u bank výrazně (o 95 mld. Kč) překonal objem úvěrů.



## Bankovní námluvy pokračují

Vedení Moneta Bank rozhodla v obecném stanovisku o pokračování jednání o nabídce PPF na fúzi s Air Bank až po případné ovládnutí. Mnohým akcionářům se nabídka nelíbí, zejména ocenění aktiv, z nichž plyne podcenění hodnoty Monety. Navíc do hry vstoupila americká investiční banka Goldman Sachs, když získala v Monetě podíl asi 12 % a je tak nyní zřejmě největším akcionářem (neví se však, jestli nenakupuje pro jiné). PPF ovšem zřejmě nechce dopustit odmítnutí, jako v roce 2018.

## Nezaměstnanost již roste

Podle ministryně Jany Maláčové stoupla v lednu míra nezaměstnanosti na 4,4 % z prosincových 4 % a růst bude podle ní pokračovat. Finální data budou zveřejněna v pátek.

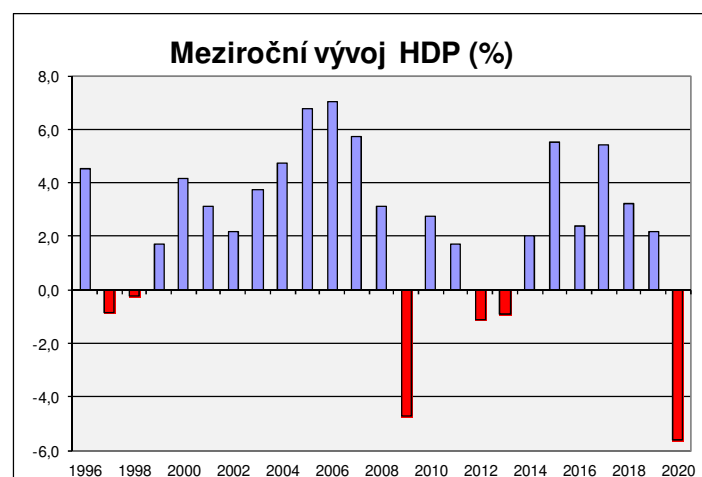
## Zdražily i starší byty

Prodejní ceny starších bytů v Česku na konci loňského roku meziročně vzrostly v průměru o 13 % na 71 567 korun za metr čtvereční. Nejdražší byla Praha (101 033 Kč/m<sup>2</sup>), nejlevnější Ústecký kraj (22 432 Kč/m<sup>2</sup>). Průměrná nabídková cena volných nových bytů v Praze na konci loňského roku meziročně vzrostla o 6,7 % na 120 000 Kč/m<sup>2</sup>. Podle Deloitte tempo růstu cen zůstává poslední rok a půl zhruba stejné. Od roku 2014 novostavby zdražily o 84 %.

## Tvrký dopad pandemie: -5,6 %

Ekonomický propad byl loni v ČR rekordní, i když menší, než naznačovaly odhady. K tomu přispěly jak některé fungující segmenty (průmysl, export), tak monetární i fiskální podpora. Pomohlo však nejvíc čtvrté čtvrtletí mezikvartálním růstem o 0,3 %, když byl očekáván naopak další pokles (o 0,5 % a konsensus trhu dokonce o 2,5 %).

Ekonomika EU loni klesla podle odhadu Eurostatu o 6,4 %, v zemích eurozóny byl propad ještě výraznější, činil 6,8 %. Ve čtvrtém čtvrtletí byl propad také mírnější než odhady. V USA za celý rok největší ekonomika světa vykázala propad o 3,5 %, největší za 74 let, respektive od konce druhé světové války.



## EU se nám vyplatí

Česká republika loni získala z rozpočtu EU o 85,7 miliardy korun více, než do něj odvedla. Jde o druhý nejlepší výsledek od vstupu ČR do EU v roce 2004. Předloni tzv. čistá pozice ČR činila 70 miliard korun.

**sab servis**

NEVIDITELNÁ SERVISKA

## Banky vydělaly jen polovic

O rovných 48 % zisků přišly české banky během loňského roku poznamenaného pandemií. Sektor jako celek vydělal 46,3 miliardy korun, obdoného zisku dosahovaly domácí banky předminulý rok.

## Partners loni rostli o pětinu

Obrat finanční skupiny Partners loni vzrostl o pětinu i přes turbulentní vývoj roku a dosáhl zatím historicky nejvyšší hodnoty (2,02 mld. Kč). Produkce vlastní finančně poradenské společnosti Partners dosáhla obratu 1,63 miliardy Kč, bankovní a poradenské pobočky již tvoří třetinový podíl na obratu celé skupiny a jejich produkce vzrostla o 23 %. V investicích dosáhl růst 44 % u jednorázových a 54 % u pravidelných a celkově firma spravuje již cca 20 miliard Kč. Úvěry na bydlení stouply o 40 % na více než 23 miliard Kč. Neživotní pojištění rostlo o více než 30 %, životní po letech stabilního růstu o 5 % kleslo.

## Problém kurzarbeit stále v „luftu“

Zavedení cestou přijetí zákona je nerealistické, ale díky Evropské komisi, která umožnila prodloužení Antiviru do konce dubna, navrhuje ministryně Jana Maláčová jej dále prodloužit. Po třičtvrtě roku vyjednávání o variantách odbory jednoznačně podporují tzv. Sklepnákův pozměňovací návrh.

## Richard Kratochvíl jde do 4fin

Richard Kratochvíl se stal zástupcem obchodního ředitele ve společnosti 4fin. Na starosti bude mít především rozvoj strategie unikátních produktů, zvyšování efektivity v poskytování finančních služeb a zaštiťování podpory pro klíčové manažery, aby mohli dosahovat stanovených obchodních cílů. Předtím působil R. Kratochvíl více než 8 let v útvaru externí distribuce pojišťovny Generali, později Generali České pojišťovny, kde měl na starosti spolupráci s významnými obchodními partnery v oblasti retailového prodeje.



## Ještě, že průmysl „drží“

Aktivita českých průmyslových podniků se v lednu nečekaně držela druhý měsíc v řadě na nejvyšší úrovni od dubna 2018 díky silné produkci (již posedmé v řadě a nejrychleji od června 2018) i novým objednávkám (druhým nejvyšším od února 2018), ukázal průzkum. Index nákupních manažerů v průmyslu (PMI) podle průzkumu IHS Markit v lednu stagnoval na prosincových 57,0 bodu, přestože analytici očekávali, že se index PMI v lednu sníží na 55,7 bodu.

## ČAP má staronové vedení

Prezidentem, kterého ze svého středu zvolilo prezidium, se stal opět Martin Diviš, CEO Kooperativa pojišťovny, viceprezidenty pak Roman Juráš (Generali Česká pojišťovna) a Dušan Quis (Allianz pojišťovna). Dalšími členy devítičlenného prezidia budou Martin Záhček (UNIQA pojišťovna), Jiří Střelický (ČSOB Pojišťovna), Maurick Schellekens (NN), Jaroslav Besperát (ČPP), Dominik Štros (Colonnade Insurance S. A.) a Libor Dvořák (ERV Evropská pojišťovna, a.s.). Za členky kontrolní komise ČAP byly zvoleny: Jana Jenšová (ERGO pojišťovna, a. s.), Eva Vaňková (HDI Versicherung AG, org. složka) a Helena Indrová (Komerční pojišťovna a. s.).

## Bonus za karanténu

250 korun nebo 500 se zastropováním, ve hře je i vyšší nemocenská, anebo nic? Neshodu tripartity má do pátku rozhodnout další vyjednávání, aby výsledek mohla projednat a přijmout pondělní vláda. Navíc chce ministryně Jana Maláčová i řešení pro OSVČ.

## Fio globální akciový i v eurech

Fio investiční společnost nabídla novinku a klienti nyní mohou nakupovat podílové listy úspěšného Fio globálního akciového fondu i v eurech. Tento fond i v loňském roce překonal benchmark trhu a poskytl investorům zhodnocení více než 20 %.

## Loni méně exekucí

Úvěrová a insolvenční moratoria i vládní podpůrné programy pomohly k tomu, že meziročně bylo zahájeno o pětinu méně exekucí. Exekutoři jich loni nově zahájili necelých 408 tisíc, nejméně za posledních jedenáct let. Odborníci ale varují, že dopady koronakrizy přijdou až s určitým odstupem.

## Bez čipů to nejede

Mladoboleslavská automobilka Škoda Auto kvůli přetrvávajícímu nedostatku některých dílů zastavila výrobu v několika provozech a směnách. Bez chybějících dílů nelze dokončit výrobu vozů, jejich nedostatek trápí celý svět. Provoz omezí v únoru i mateřský koncern ve třech svých německých závodech, včetně toho hlavního ve Wolfsburgu.

## Rozpočtová násobilka

Schodek státního rozpočtu za leden odstartoval letošní očekávaný boom částkou 31,5 mld. Kč. Jde o nejvyšší lednový schodek od vzniku ČR a proti předchozímu roku se schodem 367,4 jde tak skoro o jednu dvanáctinu. Plánovaný letošní schodek 320 mld. totiž nezahrnuje dopad zrušení superhrubé mzdy. Navíc na základě údajů z jednoho měsíce nelze dělat výrazné závěry.



**Denně aktuální zprávy ze světa financí a finančně-poradenského trhu na našem webu [www.profiPF.cz](http://www.profiPF.cz)**



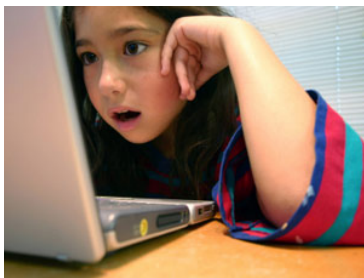
**PORADENSTVÍ & FINANCE**

## Rekord i u „nových“ hypoték

Objem nově poskytnutých hypoték (bez refinancovaných) loni podle ČNB stoupl na 217 miliard Kč, což je meziroční nárůst o 34,3 %. Po započtení dalších půjček na bydlení (zejm. nezajištěných úvěrů ze stavebního spoření) dosáhl loni objem skutečně nových úvěrů na bydlení 250 miliard Kč proti 190 miliardám v roce 2019 a 232 miliardám v roce 2018.

## Jaká je gramotnost školáků

Aktuálního ročníku Soutěže finanční gramotnost se zúčastnili žáci z 258 škol z celé ČR. Nejmladší trápilo počítání, např.: Rohlík stojí 1,90 Kč, kolik zaplatím za 6 kusů? Správnou odpověď věděl jen každý šestý. Naopak s otázkami na akcionáře nebo cashback si poradila většina dětí správně. „Teenageři nejvíc pohořeli na otázkách týkajících se úroků a směnných kurzů. Hravě ovšem zvládli otázky týkající se platebních karet či domácích rozpočtů,“ říká Marta Gellová, předsedkyně Rady EFPA ČR a spoluorganizátor Global Money Week v ČR. Devět z deseti středoškoláků také vědělo, co je Bitcoin nebo dluhová past. Děti na druhém stupni pak potrápily spotřebitelské úvěry, kreditní karty a úrokové sazby. Správně si s nimi poradilo jen 15 % soutěžících. Naopak třetina z nich zná pojmy jako anuita či inflace.



## Macura + Pitucha = BO!

Loni opustili management M&M Reality výrazní lídři Michal Pitucha a Marek Macura. V realitách a financích ale zůstávají dál a plánují rozvoj holdingu BO! (bo znamená protože), pod něž spadají BO! realty a finance i BO! finance. Výchozí oblastí je příznačně Morava.

## K ropě i další suroviny

V Norsku byly nalezeny velké zásoby kritických surovin, jako jsou především fosfáty a také vanad a titan. Evropská unie by se tak mohla stát méně závislou na Číně a Rusku. Více než 60 % dodávek fosfátů, vanadu a titanu pochází z Číny, 20 % z Ruska a zbytek z Kazachstánu, Maroka a dalších afrických zemí. Podle společnosti Norge Mining bude trvat asi pět let, než se zahájí těžba, ale Evropská komise již nyní jedná s norskými orgány o možných dodávkách.



## Jak dopadla Finparáda

Vítězem jubilejního 10.ročníku soutěže Finparáda – Finanční produkt roku se stala Equa bank díky třem bodům za Cenu veřejnosti, jinak vítězila v běžných účtech. Druhé místo získala MONETA Money Bank vítězstvím za spořicí účet a hypotéku, třetí v pořadí je Allianz nejen za vítězství pojištění ŽIVOT (Flexi bylo až 2.), ale i za body v DPS a cestovku.

## Češi šetří, přesto mají nižší úspory

Lidé začali během pandemie více šetřit, výdaje omezily tři čtvrtiny z nich. Nejčastěji Češi ušetřili za jídlo v restauracích a dovolenou, téměř polovina lidí ale méně utrácela i za služby a běžné nákupy do domácnosti. Přesto má ale 39 % Čechů menší úspory než před začátkem první vlny pandemie. 4 z 10 lidí se kvůli koronavirové krizi tak více bojí, že nebudou mít peníze na důchod, uvádí to průzkumu Instant research pro ČSOB Penzijní společnost.

## Norskému fondu se dařilo

Norský státní penzijní fond, největší svého druhu na světě, má za sebou druhý nejlepší rok ve své 25leté historii zejm. díky investic do amerických technologických společností. Celkovým výnosem 1,07 bilionu norských korun (2,6 bilionu Kč) stoupl majetek fondu na 10,9 bilionu norských korun (27,1 bilionu Kč). Jeho celková návratnost loni dosáhla 10,9 % (samotné technologie 41,9 %). Fond drží podíly v přibližně 9200 firmách po celém světě a vlastní asi 1,5 % všech akcií obchodovaných na burzách, ale investuje také do dluhopisů a nemovitostí.

## Retailové investice v ČR rostly

České spořitelně se loni podařilo počet pravidelných investorů nejen stabilizovat, ale přivítala i přes 50 tisíc nových. Dařilo se nejen fondům všech kategorií, ale také dluhopisům (zejm. strukturovaným). Nejlepšího zhodnocení dosáhly oblíbené akciové fondy Top Stocks (+18,37 %) a Stock Small Caps (+15,67 %). V prosinci spravovala ČR retailovým klientům investice přes 200 miliard, aktuálně přes 212 miliard korun.

## Toyota „předjela“ VW

Japonská automobilka Toyota předstihla koncern VW a je po pěti letech největším prodejcem aut na světě. Loni prodala 9,528 milionu vozů, kdežto koncern Volkswagen jen 9,305 milionu.

Oba automobiloví giganti loni zaznamenali meziroční pokles globálního prodeje – Toyota o 11,3 % a Volkswagen o 15,2 %. Toyotu ale pandemie zasáhla méně díky oživení na jejích dvou nejdůležitějších trzích, tedy v Číně a v USA, i na domácím trhu se jí postupně znovu začalo dařit.

## Tesla vydělala díky povolenkám

Americký výrobce elektromobilů Tesla uzavřel rok 2020 čistým ziskem ve výši 270 milionů dolarů (cca 5,8 miliardy korun) za čtvrté čtvrtletí a zisk poprvé ve své historii firma vykazala i za celý rok, když vydělala 721 milionů dolarů (přes 15,5 miliardy korun). Klíčem k zisku pro Teslu nadále zůstává prodej nejručnějších emisních povolenek ostatním výrobcům (loni za 1,5 miliardy dolarů).



Newsletter vydává: A 11 s.r.o., IČ 27120805. Registrace: MK ČR E 21144. Vychází jednou týdně. Adresa redakce: Profi Poradenství & Finance, Ortenovo náměstí 36, 170 00 Praha 7. Šéfredaktorka: Jana Chuchvalcová, jana.chuchvalcova@a11.cz, 737 273 719.

Redakce: Petr Fejtek, petr@profipf.cz, 603 558 880. Inzerce: Pavel Horský, pavel@a11.cz, 775 940 614. Marketing: Jan Kulich, jan.kulich@a11.cz, 605 227 541. Předplatné www.profipf.cz nebo Jiří Junek tel. 606 426 833.